



วิจัยในชั้นเรียน

เรื่อง การพัฒนาความรับผิดชอบของนักเรียนชั้นมัธยมศึกษาปีที่ 2

โรงเรียนจุฬาภรณราชวิทยาลัย นครศรีธรรมราช

ที่ส่งผลต่อการเรียนวิชาการสื่อสารข้อมูลและเครือข่ายคอมพิวเตอร์

ด้วยวิธีการเสริมแรงทางบวก ปีการศึกษา 2555

นางพรพิมล ชุมแสง

ตำแหน่ง ครู คศ.1

ภาคการศึกษาที่ 1 ปีการศึกษา 2555

โรงเรียนจุฬาภรณราชวิทยาลัย นครศรีธรรมราช

ชื่อวิจัย : การพัฒนาความรับผิดชอบของนักเรียนชั้นมัธยมศึกษาปีที่ 2
โรงเรียนจุฬาภรณราชวิทยาลัย นครศรีธรรมราช ที่ส่งผลต่อการ
เรียนวิชาการสื่อสารข้อมูลและเครือข่ายคอมพิวเตอร์
ด้วยวิธีการเสริมแรงทางบวก ปีการศึกษา 2555

ชื่อ สกุลผู้ทำวิจัย : นางสาวพรพิมล ชุมแสง

อาจารย์ที่ปรึกษาวิจัย : นายวิจิต วงษ์ทอง

ตำแหน่ง : ครู

สถาบัน : โรงเรียนจุฬาภรณราชวิทยาลัย นครศรีธรรมราช

ปีการศึกษาที่ : 2555

บทคัดย่อ

การวิจัยครั้งนี้มีวัตถุประสงค์เพื่อพัฒนาความรับผิดชอบของนักเรียนชั้นมัธยมศึกษาปีที่ 2 โรงเรียนจุฬาภรณราชวิทยาลัย นครศรีธรรมราช จำนวน 23 คน ด้วยวิธีการเสริมแรงทางบวก ภาคเรียนที่ 1 ปีการศึกษา 2555 แบบสอบถามเกี่ยวกับการพัฒนาความรับผิดชอบของนักเรียนชั้นมัธยมศึกษาปีที่ 2 ด้วยวิธีการเสริมแรงทางบวก ใน 10 ข้อ เป็นแบบสอบถามชนิดมาตราส่วนประมาณค่า (Rating Scale) 3 ระดับ เป็นเครื่องมือที่ใช้ในการเก็บรวบรวมข้อมูลของการวิจัยครั้งนี้และวิเคราะห์ข้อมูลด้วยค่าเฉลี่ย (\bar{X}) และส่วนเบี่ยงเบนมาตรฐาน (SD.)

ผลการวิจัย การพัฒนาความรับผิดชอบของนักเรียนชั้นมัธยมศึกษาปีที่ 2 ที่ส่งผลต่อการเรียนวิชาการสื่อสารข้อมูลและเครือข่ายคอมพิวเตอร์ ด้วยวิธีการเสริมแรงทางบวก โรงเรียนจุฬาภรณราชวิทยาลัย นครศรีธรรมราช ภาคเรียนที่ 1 ปีการศึกษา 2555 โดยภาพรวมนักเรียนมีความรับผิดชอบอยู่ในระดับดี เมื่อพิจารณาเป็นรายประเด็นพบว่า ความรับผิดชอบของนักเรียนในเรื่องที่สำคัญคือการเข้าห้องเรียนตรงเวลา รองลงมาคือนักเรียนมีการคิดแก้ปัญหาในเรื่องที่เรียนด้วยตนเอง และน้อยที่สุดคือการทำงานหรือแบบฝึกหัดนอกเหนือจากที่ครูให้ตามลำดับ

จากการศึกษาพบว่าการพัฒนาความรับผิดชอบของนักเรียน ด้วยวิธีการเสริมแรงทางบวก น่าจะเป็นทางเลือกหนึ่งที่สามารถนำไปประยุกต์ใช้ในการเรียนการสอนให้นักเรียนได้ร่วมมือกันทำกิจกรรมให้บรรลุเป้าหมายได้

กิตติกรรมประกาศ

ภาคินพนธ์ฉบับนี้ สำเร็จสมบูรณ์ได้ด้วยดีเพราะความกรุณา ช่วยเหลือและให้คำแนะนำเป็นอย่างดียิ่งจาก นายวิชิต วงษ์ทอง ที่ปรึกษาในการทำวิจัยครั้งนี้ ที่ได้ถ่ายทอดความรู้ แนวคิด และหลักการ ซึ่งเป็นผลให้งานวิจัยนี้สำเร็จสมบูรณ์ ผู้วิจัยรู้สึกซาบซึ้ง และขอขอบพระคุณเป็นอย่างสูงไว้ ณ โอกาสนี้

ขอขอบคุณ อาจารย์ ผศ. ดร.สมพร เรืองอ่อน อาจารย์ผู้สอน มหาวิทยาลัยราชภัฏนครศรีธรรมราช ที่ได้กรุณาประสานวิชาความรู้ที่เป็นประโยชน์ และขอขอบคุณอาจารย์ผู้สอน มหาวิทยาลัยราชภัฏนครศรีธรรมราชทุกท่านที่ได้อำนวยความสะดวก ช่วยเหลือและให้กำลังใจอย่างต่อเนื่อง

ขอขอบคุณนักเรียนกลุ่มตัวอย่าง ที่ให้ความร่วมมือในการเก็บข้อมูลเป็นอย่างดี รวมทั้งการให้ข้อมูลเกี่ยวกับการวิจัยในครั้งนี้

นางพรพิมล ชุมแสง

บทที่ 1

บทนำ

ความเป็นมาและความสำคัญของปัญหา

หลักสูตรสถานศึกษาพุทธศักราช 2551 กระทรวงศึกษาธิการได้กำหนดแนวทางในการส่งเสริมพัฒนาการของเด็กนักเรียนให้เป็นพลเมืองดี มีค่านิยมในด้านวินัย ความรับผิดชอบตามหน้าที่พลเมืองดี โดยระบุไว้ในคุณลักษณะที่พึงประสงค์ในด้านต่าง ๆ ได้แก่ ความซื่อสัตย์ ความขยัน ความอดทน การประหยัด การมีวินัย ความรับผิดชอบการตรงต่อเวลา ฯลฯ ตามแต่ละสถานศึกษาที่ได้จัดทำหลักสูตรของสถานศึกษาเป็นของตนเอง ความรับผิดชอบเป็นคุณลักษณะหนึ่งของคนไทยที่ประเทศชาติต้องการ และมีความจำเป็นต้องเสริมสร้างให้กับเยาวชนอย่างเร่งด่วน ดังจะพบว่าการจัดการเรียนการสอนที่สำนักงานคณะกรรมการการศึกษาขั้นพื้นฐานรับผิดชอบ ได้เน้นการปลูกฝังความรับผิดชอบต่อเกิดขึ้นในตัวเด็กอย่างจริงจัง

ทั้งนี้ หลักสูตรการเรียนการสอนที่โรงเรียนกำหนดขึ้น นอกจากความรู้และทักษะในการเรียนในรายวิชาการสื่อสารข้อมูลและเครือข่ายคอมพิวเตอร์ ยังมีส่วนที่จะแสดงให้เห็นความรับผิดชอบในการเรียนของนักเรียน คือการมาเรียนอย่างสม่ำเสมอ โดยดูจากคะแนนการเข้าร่วมกิจกรรมในห้องเรียนของนักเรียน และคะแนนการเข้าห้องเรียน ซึ่งนักเรียนจะต้องมีความรับผิดชอบในคะแนน 2 ส่วนนี้ เพื่อส่งผลทำให้ผลการเรียนของนักเรียนดีขึ้น แต่ในปัจจุบันนักเรียนบางกลุ่มยังมองไม่เห็นความสำคัญของคะแนนมาเรียน ทำให้ขาดความรับผิดชอบ ขาดวินัย และการรับรู้ข่าวสาร ทำให้คะแนนรายวิชาและกิจกรรมการมีส่วนร่วมของนักเรียน อยู่ในเกณฑ์ค่อนข้างต่ำกว่ามาตรฐาน

จากสภาพปัญหาดังกล่าว ผู้วิจัยเกิดแนวคิด ถ้าสามารถพัฒนาความรับผิดชอบของนักเรียนด้วยวิธีการเสริมแรงทางบวกในการมาเรียนของนักเรียน โดยยึดหลักความรับผิดชอบในด้านเข้าร่วมกิจกรรมในห้องเรียน การเข้าห้องเรียนตรงเวลา มีการเตรียมตัวการเรียนล่วงหน้า ส่งงานตรงเวลา และมีการทบทวนค้นคว้าเพิ่มเติมอย่างสม่ำเสมอ ก็จะทำให้ให้นักเรียนเข้าใจในเนื้อหาวิชาที่เรียนมากยิ่งขึ้น และมีผลสัมฤทธิ์ทางการเรียนดีขึ้น เพราะฉะนั้นผู้วิจัยจึงมีความสนใจในการทำวิจัยเรื่องนี้เพื่อพัฒนานักเรียนและเพื่อเป็นการพัฒนาผู้วิจัยเป็นไปอย่างต่อเนื่อง

วัตถุประสงค์การวิจัย

เพื่อศึกษาความรับผิดชอบของนักเรียนชั้นมัธยมศึกษาปีที่ 2 โรงเรียนจุฬาภรณราชวิทยาลัย นครศรีธรรมราช ที่ส่งผลต่อการเรียนวิชาการสื่อสารข้อมูลและเครือข่ายคอมพิวเตอร์ ด้วยวิธีการเสริมแรงทางบวก

สมมติฐานการวิจัย

1. หลังจากนักเรียนเรียนวิชาการสื่อสารข้อมูลและเครือข่ายคอมพิวเตอร์ ด้วยวิธีเสริมแรงทางบวก นักเรียนมีความรับผิดชอบมากขึ้น
2. ผู้เรียนมีความรับผิดชอบเพิ่มขึ้น ส่งผลให้ผลสัมฤทธิ์ทางการเรียนวิชาการสื่อสารข้อมูลและเครือข่ายคอมพิวเตอร์สูงขึ้น

ประโยชน์ที่คาดว่าจะได้รับจากการวิจัย

1. ข้อมูลที่ได้จากการวิจัย สามารถนำไปวางแผนและปรับปรุงในการพัฒนาความรับผิดชอบของผู้เรียนในโอกาสต่อไปได้
2. สามารถนำผลการวิจัยเพื่อประโยชน์ต่อการพิจารณาความดีความชอบต่อไป
3. ผู้เรียนมีความรับผิดชอบมากขึ้น ส่งผลต่อการเรียนวิชาการสื่อสารข้อมูลและเครือข่ายคอมพิวเตอร์ และผลสัมฤทธิ์ในการเรียนของผู้เรียน

ขอบเขตการวิจัย

1. ขอบเขตด้านประชากร

ประชากร ที่ใช้ในการวิจัยครั้งนี้ คือ นักเรียนชั้นมัธยมศึกษาปีที่ 2 ห้อง 201 โรงเรียนจุฬารัตนราชวิทยาลัย นครศรีธรรมราช ภาคเรียนที่ 1 ปีการศึกษา 2555 จำนวน 23 คน

2. ตัวแปรที่ศึกษา

ตัวแปรต้น ได้แก่ การเสริมแรงทางบวกในการสอนวิชาการสื่อสารข้อมูลและเครือข่ายคอมพิวเตอร์

ตัวแปรตาม ได้แก่ นักเรียนมีความรับผิดชอบและส่งผลการเรียนวิชาการสื่อสารข้อมูลและเครือข่ายคอมพิวเตอร์ในทางที่ดีขึ้น

3. ขอบเขตด้านเนื้อหา เนื้อหาที่ใช้ในการวิจัยครั้งนี้ คือ กระบวนการพัฒนาความรับผิดชอบ ประกอบด้วย

- 3.1 ห้องตรงเวลา
- 3.2 ส่งงานครบตามกำหนดเวลา
- 3.3 เตรียมตัวเรียนมาล่วงหน้า
- 3.4 สนใจค้นหาความรู้ตามห้องสมุดหรือแหล่งต่าง ๆ
- 3.5 ชอบอ่านหนังสือนอกตำรา
- 3.6 ชักถามครูในเรื่องที่เรียนทั้งในและนอกห้องเรียน

- 3.7 ชอบถกปัญหาทางวิชาการกับเพื่อน
- 3.8 แสดงหลักฐานจากแหล่งค้นในงานที่ทำส่งครู
- 3.9 ทำงานหรือแบบฝึกหัดนอกเหนือจากที่ครูให้
- 2.10 ชอบคิดแก้ปัญหาในเรื่องที่เรียนด้วยตนเอง

นิยามศัพท์เฉพาะ

ความรับผิดชอบ หมายถึง การปฏิบัติหน้าที่ด้วยความเพียรพยายาม และละเอียดรอบคอบ เพื่อให้บรรลุเป้าหมายรักษาสีทธิ และหน้าที่ของตนเองด้วยความเต็มใจ ไม่ว่าจะกระทำผิดหรือถูกไม่ปัดความรับผิดชอบไปให้ผู้อื่น และพร้อมที่จะปรับปรุงแก้ไข เพื่อได้ผลดียิ่งขึ้น โดยไม่ทอดทิ้ง แม้จะมีอุปสรรคนานาประการมาเกี่ยวข้อง (<http://www.chiangkham.com/jaree3.htm>, 18 กุมภาพันธ์ 2554)

บทที่ 2

เอกสารและงานวิจัยที่เกี่ยวข้อง

ในการดำเนินการวิจัย เรื่อง การพัฒนาความรับผิดชอบของนักเรียนชั้นมัธยมศึกษาปีที่ 2 วิชาการสื่อสารข้อมูลและเครือข่ายคอมพิวเตอร์ ด้วยวิธีการเสริมแรงทางบวก โรงเรียนจุฬาภรณราชวิทยาลัย นครศรีธรรมราช ภาคเรียนที่ 1 ปีการศึกษา 2555 ผู้วิจัยได้ทำการศึกษาเอกสาร ตำรา งานวิจัยต่าง ๆ เพื่อใช้เป็นแนวทางในการวิจัย ดังนี้

1. หลักการและแนวคิดในการพัฒนา
2. หลักการและแนวคิดที่สำคัญของการเสริมแรง
3. แนวคิดที่สำคัญของนักจิตวิทยาการศึกษา
4. ข้อควรคำนึงและการเลือกใช้ตัวเสริมแรงประเภทต่าง ๆ
5. งานวิจัยที่เกี่ยวข้อง

1. หลักการและแนวคิดในการพัฒนา

การพัฒนาความรับผิดชอบของนักเรียน ผู้วิจัยได้ใช้แนวคิดของการ “พัฒนา” หมายถึง ทำให้มั่นคง ทำให้ก้าวหน้า (<http://www.wiruch.com>, 18 กุมภาพันธ์ 2554)

แนวคิดในการพัฒนา

การพัฒนาเป็นกระบวนการที่ต่อเนื่อง (Continuing process) การพัฒนาจึงจำเป็นต้องให้ความสำคัญกับลำดับ ขั้นตอน (Stages) และความเชื่อมโยง (Relation or Linkage) เพราะฉะนั้นแนวคิดและทฤษฎีในการพัฒนาจึงปรากฏชัดเป็นเป็น 2 กลุ่ม ๆ หนึ่งมองการพัฒนาว่าดำเนินการไปตามลำดับหรือขั้นตอนจากระดับหนึ่งไปสู่อีกระดับหนึ่ง โดยต้องสร้างความพร้อมด้านต่าง ๆ อย่างเหมาะสม (<http://www.wiruch.com>, 18 กุมภาพันธ์ 2554)

ความหมายของ “ความรับผิดชอบ” ความสนใจที่จะปฏิบัติหน้าที่ด้วยความเพียรพยายาม ละเอียดรอบคอบ เพื่อให้งานสำเร็จตามเป้าหมาย และยอมรับผลการกระทำของตน ทั้งในด้านดีและผลเสีย ทั้งพยายามปรับปรุงการปฏิบัติหน้าที่ให้ดียิ่งขึ้น (กรมวิชาการ , 2544 : 181)

ความรับผิดชอบ

ความหมายของความรับผิดชอบ (อึ้งในไชยรัตน์ ปราณี 2531, หน้า 54) ได้ให้ความหมายความรับผิดชอบ หมายถึง ความขยันขันแข็ง สอดคล้อง มีหิริโอตตปละ พยายามทำงานของตนให้ลุล่วงไปด้วยดี โดยไม่ละเมิดสิทธิและหน้าที่ของผู้อื่น รวมทั้งมีการเตรียมการวางแผนไว้

ล่วงหน้าด้วย นอกจากนี้ยังรับรู้ และยอมรับการกระทำของตนเองไม่ว่าผลการกระทำนั้นจะเป็นอย่างไร และบุญเดือน ปั่นแสง (2530, หน้า 30) กล่าวว่า ความรับผิดชอบ หมายถึง ความมุ่งมั่นที่จะปฏิบัติหน้าที่ด้วยความสนใจพากเพียรพยายาม และละเอียดรอบคอบ มีความตั้งใจในการปฏิบัติงานเพื่อให้บรรลุเป้าหมาย รักษาสิทธิ และหน้าที่ของตน และผลเสีย อีกทั้งพยายามปรับปรุงการปฏิบัติหน้าที่ให้ดียิ่งขึ้น ส่วนสุภัทรา สุภาพ (2531, หน้า 9) ได้ให้ความหมายความรับผิดชอบ คือ รู้จักหน้าที่ที่ตนต้องปฏิบัติ ไม่นึกถึงแต่สิทธิเพียงอย่างเดียว เช่น นักเรียนมีสิทธิที่จะมาเรียนหนังสือ ความรับผิดชอบคือนักเรียนต้องมาเรียนสม่ำเสมอ ไม่หนีเรียน ความรับผิดชอบจึงเป็นการกระทำที่พึงกระทำ หรือควรกระทำตามสถานภาพของบุคคล นอกจากนั้น วิวัฒน์ รักษาเคน (2531, หน้า 16) กล่าวว่า ความรับผิดชอบ หมายถึง การที่บุคคลรับรู้ มีความสนใจเข้าใจ และตั้งใจที่จะปฏิบัติหน้าที่ของตนเองและสังคม ยอมรับผลที่เกิดขึ้นไม่ว่าผลนั้นจะดีหรือเสียก็ตาม

กล่าวโดยสรุป ความรับผิดชอบ หมายถึง ความสนใจ ความตั้งใจที่จะปฏิบัติหน้าที่ด้วยความเพียรพยายาม และละเอียดรอบคอบเพื่อให้บรรลุเป้าหมายรักษาสิทธิและหน้าที่ของตนด้วยความเต็มใจ ไม่ว่าจะกระทำผิดหรือถูก ไม่ปิดความรับผิดชอบไปให้ผู้อื่น และพร้อมที่จะปรับแก้ไขเพื่อให้ได้ผลดียิ่งขึ้น โดยไม่ทอดทิ้งแม้จะมีอุปสรรคนานาประการมาเกี่ยวข้อง

องค์ประกอบความรับผิดชอบ

องค์ประกอบของความรับผิดชอบ หรือลักษณะที่เป็นตัวกำหนดความรับผิดชอบ มีนักวิจัยทางการศึกษาและจิตวิทยาได้ทำการศึกษาวิจัยที่เกี่ยวข้องอยู่หลายด้าน ซึ่งเพ็ชรินทร์ ปฐมวนิชกร (2535, หน้า 17-20) ได้รวบรวมและสรุปออกมาได้ 4 ลักษณะด้วยกัน คือ

1. วิธีการจัดการศึกษาอบรม ที่มีอิทธิพลอย่างมากต่อการแสดงพฤติกรรมความรับผิดชอบ ซึ่งลักษณะของการจัดการศึกษาอบรมที่มีผลต่อความรับผิดชอบสูง ได้แก่

1.1 การให้ความเอาใจใส่

1.2 การเล็งดูแบบประชาธิปไตย

1.3 การจัดการเรียนการสอนโดยใช้กระบวนการกลุ่มสัมพันธ์

1.4 การอบรมให้มีความรับผิดชอบโดยการให้เหตุผล

2. ผลที่ได้จากการศึกษาอบรม เป็นอีกลักษณะหนึ่งขององค์ประกอบที่มีอิทธิพลต่อวินัยด้านความรับผิดชอบของนักเรียน ลักษณะดังกล่าวประกอบด้วยลักษณะนิสัยการเรียน การได้รับทุนการศึกษา เจตคติต่ออาชีพครู และความมีน้ำใจของครู

3. ลักษณะทางสังคม-เศรษฐกิจ ซึ่งประกอบด้วย เพศ อายุ สภาพทางเศรษฐกิจของครอบครัว สมรรถภาพในการปฏิบัติหน้าที่การงานเป็นองค์ประกอบที่มีอิทธิพลต่อความรับผิดชอบ

4. ลักษณะทางสังคม-จิตวิทยา เป็นองค์ประกอบที่สำคัญมากของความรับผิดชอบลักษณะต่าง ๆ ที่เกี่ยวข้องทางด้านนี้คือ ลำดับการเกิดความเชื่อมั่นในตนเอง ความมีระเบียบวินัย ความซื่อสัตย์ การปรับตัว ความคิดสร้างสรรค์ ความวิตกกังวล เป็นต้น

ประเภทของความรับผิดชอบ สามารถสรุปได้เป็น 2 ประเภท คือ

1. ความรับผิดชอบต่อตนเอง หมายถึง การรู้จักหน้าที่ของตนเอง และปฏิบัติหน้าที่การงานของตนให้ลุล่วงไปอย่างมีประสิทธิภาพ ทันเวลากำหนดและตรงต่อเวลา
2. ความรับผิดชอบต่อส่วนรวม หมายถึง การรู้จักปฏิบัติหน้าที่ของตนเองโดยคำนึงถึงคนส่วนใหญ่หรือสังคมส่วนรวมอันได้แก่ บุคคลที่เกี่ยวข้องในครอบครัว ชุมชน สังคมทั่วไป ประเทศชาติ โดยปฏิบัติอย่างถูกต้อง เหมาะสม และเกิดประโยชน์อย่างแท้จริง

ลักษณะหรือพฤติกรรมของบุคคลที่มีความรับผิดชอบ มีลักษณะ ดังนี้ (กรมวิชาการ, 2544, หน้า 182)

1. มีความตรงต่อเวลา
2. มีความพยายามทำงานให้สำเร็จ
3. ติดตามผลงานอยู่เสมอ
4. ยอมรับความผิดพลาดที่เกิดจากการกระทำ
5. รักษาชื่อเสียงและศักดิ์ศรี
6. เห็นแก่ประโยชน์ส่วนรวมมากกว่าส่วนตัว
7. สามารถทำงานร่วมกับผู้อื่นได้
8. มีความซื่อสัตย์
9. รักษาคำพูด
10. มีระเบียบวินัย
11. รู้จักการวางแผน
12. เต็มใจและตั้งใจทำงาน
13. ขยันขันแข็ง
14. เชื่อมั่นในตนเอง และมีความเป็นตัวของตัวเอง
15. ปฏิบัติหน้าที่โดยเคร่งครัด
16. รู้จักหน้าที่และทำตามหน้าที่อย่างดี
17. มีอารมณ์หนักแน่นเมื่อเผชิญกับปัญหา

18. ปรับปรุงในหน้าที่ให้ดียิ่งขึ้น

19. ยึดมั่นในกฎเกณฑ์ และระเบียบข้อบังคับของสังคม

2. หลักการและแนวคิดที่สำคัญของการเสริมแรง

การเสริมแรง (Reinforcement) คือการทำให้ความถี่ของพฤติกรรมเพิ่มขึ้น อันเป็นผล
เนื่องมาจากผลกรรมที่ตามหลังพฤติกรรมนั้น (<http://www.th.wikipedia.org>, 18 กุมภาพันธ์ 2554)

ตัวเสริมแรงมี 2 ประเภท (ทฤษฎีการเสริมแรง เขียนโดย Siwaphon28 ที่ 9:48 หลังเที่ยง)
คือ

1. **ตัวเสริมแรงปฐมภูมิ (A Primary reinforcer)** ส่วนใหญ่จะเป็นสิ่งที่ตอบสนองต่อ
การทำงาน และความต้องการทางด้านร่างกายโดยพื้นฐาน เช่น อาหารสำหรับคนกำลังหิว ความ
อบอุ่นสำหรับคนที่กำลังหนาว เป็นต้น

2. **ตัวเสริมแรงทุติยภูมิ (A secondary reinforcer)** จะเป็นตัวเสริมแรงที่เกิดจากการที่ไป
เชื่อมโยงกับตัวเสริมแรงปฐมภูมิทำให้สิ่งนั้นสามารถสนองความต้องการต่าง ๆ ของคนเราได้
เช่นเดียวกัน

การเสริมแรงมี 2 ประเภท คือ

1. **การเสริมแรงทางบวก (Positive Reinforcement)** เป็นการกระทำชนิดหนึ่งที่ทำให้เกิด
ความพึงพอใจกับผู้เรียนและความพึงพอใจนั้นทำให้เกิดความตอบสนองที่ต้องการมากขึ้น หรือ
ตอบสนองอย่างเข้มข้นขึ้น เช่น การให้อาหาร คำชมเชย ของขวัญ ฯลฯ

2. **การเสริมแรงทางลบ (Negative Reinforcement)** เป็นการพยายามทำให้เกิดการ
ตอบสนอง
เพิ่มขึ้น หรือเข้มข้นขึ้น โดยการกำจัดสิ่งเร้าที่ไม่พึงประสงค์ออกไป เช่น การกำจัดเสียงดัง การลด
การลงโทษ การลดการดุคำ เป็นต้น

การลงโทษ (Punishment) จะให้ผลตรงกันข้ามกับการเสริมแรง กล่าวคือ การเสริมแรงเป็น
การทำให้ตอบสนองเพิ่มมากขึ้น แต่การลงโทษเป็นการทำให้ตอบสนองลดน้อยลง การลงโทษทำ
โดยการให้สิ่งเร้าที่ไม่พึงประสงค์หรือสิ่งเร้าที่เป็นภัย ในทันทีทันใดหลังจากการแสดงพฤติกรรมที่
ไม่ดีหรือไม่ต้องการออกมา (http://siwaphon28.blogspot.com/2007/08/blog-post_4454.html, 18
กุมภาพันธ์ 2554)

พฤติกรรมหรือการตอบสนองจะขึ้นอยู่กับ การเสริมแรงเป็นสำคัญ

- การเสริมแรง พฤติกรรมดำเนินไปอย่างช้า ๆ สม่าเสมอ
- พฤติกรรมการทำโทษ พฤติกรรมจะค่อย ๆ ลดลง

การนำทฤษฎีการเรียนรู้การวางเงื่อนไขแบบการกระทำไปใช้ในการเรียนการสอนนั้น ทำได้โดยการ (ทฤษฎีการเรียนรู้การวางเงื่อนไขการกระทำ พัฒนาขึ้นโดย บี เอฟ สกินเนอร์ (B.F. Skinner, 1904-1990))

1. สร้างนิสัยที่ดีให้แก่เด็ก เพื่อการสร้างคุณภาพแห่งชีวิต
2. ลบนิสัยที่ไม่ดีออกจากตัวเด็ก โดยวิธีการปรับพฤติกรรม
3. ปลุกฝังค่านิยมพื้นฐานให้แก่เด็ก
4. ให้คำยกย่องชมเชยแก่เด็กที่กระทำความดี
5. จัดประกวด เด็กดีเด่นในด้านต่าง ๆ และให้รางวัลตามความเหมาะสม
6. นำมาใช้สร้างบทเรียนสำเร็จรูป

หลักการและแนวคิดที่สำคัญของการเสริมแรง

1. การเรียนรู้จะเกิดขึ้นได้ต้องอาศัยการเสริมแรง การเสริมแรงทางบวกจะดีกว่าทางลบ
2. การเรียนรู้จะเกิดขึ้นได้ต้องอาศัยความใกล้ชิดระหว่างสิ่งเร้าและการตอบสนอง
3. การเสริมแรงมีหลายวิธี อาจใช้วัตถุสิ่งของ หรือถ้อยคำที่แสดงความรู้สึกก็ได้ ที่สามารถสร้างบรรยากาศกระตุ้นให้ความพึงพอใจให้เกิดความสำเร็จ หรือเครื่องบอกผลการกระทำว่าถูกผิดและอาจเป็นการส่งเสริมให้เกิดการเสริมแรงต่อ ๆ ไป
4. การเสริมแรงควรจะต้องให้สม่ำเสมอ นอกจากนั้นหลักการเสริมแรงยังทำให้สามารถปรับพฤติกรรมได้
5. ควรจะให้การเสริมแรงทันที ที่มีการตอบสนองได้อย่างถูกต้อง ซึ่งควรเกิดขึ้นภายในประมาณ 10 วินาที ถ้าหากมีการตอบสนองที่ต้องการซ้ำหลายครั้ง ๆ ก็ควรเลือกให้มีการเสริมแรงเป็นบางครั้ง แทนที่จะเสริมแรงทุกครั้งไป
6. ควรจะจัดกิจกรรมการเรียนรู้ให้เป็นไปตามลำดับจากง่ายไปยาก และเป็นตอนสั้น ๆ ที่สอดคล้องกับความสามารถของผู้เรียน

สกินเนอร์ (Skinner) ได้แบ่งการให้แรงเสริมเป็น 2 ชนิด คือ

1. การเสริมแรงทุกครั้ง คือการให้แรงเสริมแก่บุคคลเป้าหมายที่แสดงพฤติกรรมที่กำหนดไว้ทุกครั้ง
2. การเสริมแรงเป็นครั้งคราว คือไม่ต้องให้แรงเสริมทุกครั้งที่บุคคลเป้าหมายแสดงพฤติกรรม

3. สรุปแนวคิดที่สำคัญของนักจิตวิทยาการศึกษา ดังนี้

1. ธอร์นไดค์ (Thorndike) ให้ข้อสรุปว่า การเสริมแรง จะช่วยให้เกิดความกระหายใคร่รู้เกิดความพอใจ และนำไปสู่ความสำเร็จ
2. สกินเนอร์ (Skinner) กล่าวว่า “การเสริมแรง” จะเป็นสิ่งสำคัญที่จะทำให้บุคคลแสดงพฤติกรรมซ้ำ และพฤติกรรมของบุคคลส่วนใหญ่ จะเป็นพฤติกรรมการเรียนรู้แบบปฏิบัติ และพยายามแสดงว่า การตอบสนองจะลดลงเมื่อนั้น
3. กัทธรี (Guthrie) เชื่อว่าการเรียนรู้ จะเป็นผลมาจากสิ่งเร้าและการตอบสนองซึ่งเมื่อเกิดขึ้นพร้อม ๆ กัน สิ่งเร้าทุกอย่างย่อมจะมีลักษณะที่เร้า และก่อให้เกิดพฤติกรรมได้ทั้งหมด ดังนั้น การเสริมแรงไม่จำเป็นต้องนำมาใช้สำหรับการตอบสนอง
4. ฮัล (Hull) เชื่อว่า การเสริมแรงเป็นสิ่งที่ทำให้เกิดความสัมพันธ์ระหว่างสิ่งเร้าและการตอบสนองไม่มีการเรียนใด ๆ ที่มีความสมบูรณ์ การเรียนรู้เป็นลักษณะของการกระทำที่ต่อเนื่องกันจะค่อย ๆ สะสมขึ้นเรื่อย ๆ การเสริมแรงทุกครั้งจะทำให้การเรียนรู้เพิ่มประสิทธิภาพยิ่งขึ้น (<http://th.wikipedia.org/>)

วิธีการเสริมแรง

1. การเสริมแรงแบบทุกครั้ง
2. การเสริมแรงตามช่วงเวลาที่แน่นอน
3. การเสริมแรงตามช่วงเวลาที่ไมแน่นอน
4. ครั้งที่แน่นอน
5. การเสริมแรงตามจำนวนครั้งที่ไมแน่นอนหรือแบบสุ่ม

(<http://th.wikipedia.org/>)

หลักการทั่วไปในการใช้การเสริมแรงทางบวกอย่างมีประสิทธิภาพ

การเสริมแรงทางบวกนั้น สามารถใช้ได้กับพฤติกรรมที่ต้องการพัฒนา หรือพฤติกรรมพึงประสงค์ เพียงแต่ผู้นำไปใช้จะต้องสามารถเลือกตัวเสริมแรงได้อย่างเหมาะสมและมีหลักการนำไปใช้ ดังนี้ (สมโภชน์ เอี่ยมสุภาษิต, 2549 และ ประทีป จินฉัตร, 2540)

1. เสริมแรงทางบวกจะต้องให้หลังจากการเกิดพฤติกรรมเป้าหมายเท่านั้น
2. การเสริมแรงจะต้องกระทำทันทีที่เกิดพฤติกรรมเป้าหมาย
3. การเสริมแรงควรให้อย่างสม่ำเสมอ
4. ควรมีการบอกเงื่อนไขการให้การเสริมแรง
5. ตัวเสริมแรงนั้นควรมีปริมาณพอเหมาะที่จะเสริมแรงพฤติกรรมโดยไม่ก่อให้เกิดการหมดสภาพการเป็นตัวเสริมแรง
6. ตัวเสริมแรงนั้นจะต้องเลือกให้เหมาะกับแต่ละบุคคล

(<http://skinner.igetweb.com/?mo=3&art=409817> , 18 กุมภาพันธ์ 2554)

4. ข้อควรคำนึงถึงและการเลือกใช้ตัวเสริมแรงประเภทต่าง ๆ

1. ตัวเสริมแรงที่เป็นสิ่งของหรืออาหาร การใช้อาหาร หรือสิ่งเสพติดจะเกิดปัญหาการหมดสภาพได้ถ้าให้มากเกินไปหรือช่วงเวลาไม่เหมาะสม
2. ตัวเสริมแรงทางสังคม อาจแสดงออกด้วยคำพูดหรือท่าทางต่าง ๆ หลักการคือต้องชมต่อหน้าทันที ต้องบอกว่าชมพฤติกรรมอะไรที่ดี และความรู้สึกที่คุณมีต่อผู้แสดงพฤติกรรม หลังจากพูดให้คุณหยุดชั่วขณะใช้การแสดงความชื่นชมทางสีหน้ากระตุ้นให้เพิ่มความถี่พฤติกรรม
3. ตัวเสริมแรงที่เป็นเบี้ยอรรถกร โดยสามารถนำไปแลกเปลี่ยนเป็นตัวเสริมแรงอื่น ๆ ได้มากกว่า 1 ตัวขึ้นไป เบี้ยอรรถกรเป็นตัวเสริมแรงทางบวกที่มีประสิทธิภาพสูงมากในการเปลี่ยนแปลงพฤติกรรมสามารถใช้งานได้ง่ายและไม่รบกวนพฤติกรรมที่กำลังทำอยู่
5. ตัวเสริมแรงที่เป็นข้อมูลป้อนกลับ ควรให้ข้อมูลป้อนกลับที่เป็นพฤติกรรมทางบวกมีความชัดเจนถูกต้องของข้อมูล ผู้ให้ข้อมูลที่ถูกปรับพฤติกรรมเอื้อ ควรอธิบายให้บุคคลเห็นความสำคัญของข้อมูลเพื่อนำไปปรับปรุงพฤติกรรมของตนเอง และกำหนดเป้าหมายของพฤติกรรมที่ต้องการปรับปรุง อาจใช้คู่กับตัวเสริมแรงอื่น ๆ โดยเฉพาะตัวเสริมแรงทางสังคมหรือเบี้ยอรรถกรจะทำให้มีประสิทธิภาพมากยิ่งขึ้น (www.nrru.ac.th/web/Special_Edu/5-5.html , 18 กุมภาพันธ์ 2554)

5. งานวิจัยที่เกี่ยวข้อง

การพัฒนาความรับผิดชอบของนักเรียนในวิชาคอมพิวเตอร์ ด้วยวิธีการเสริมแรงทางบวก ผู้วิจัยได้ศึกษาและรวบรวมงานวิจัยที่เกี่ยวข้อง ดังนี้

ลักษณะ กฤษรา (2524) ได้ใช้เบี้ยอรรถกรในการเสริมสร้างพฤติกรรมการยกมือถามตอบคำถามของนักเรียนชั้น ป.5 โดยที่เบี้ยนี้สามารถนำมาแลกขนมและของเล่นได้ ผลปรากฏว่าพฤติกรรมการยกมือถามตอบคำถามเพิ่มมากขึ้น เบ็ญจกุล จินาพันธ์ (อ้างใน ลักษณะ กฤษรา, 2524 หน้า 3) ศึกษาการเสริมแรงทางสังคมเพื่อปรับพฤติกรรมเด็กชั้นประถมศึกษาตอนต้น โดยครูและเพื่อนจะให้ความสนใจ ยิ้ม และชมเชย เมื่อนักเรียนแสดงพฤติกรรมที่พึงประสงค์ ผลปรากฏว่านักเรียนแสดงพฤติกรรมช่น้อยลง แสดงพฤติกรรมที่พึงประสงค์มากขึ้น

พรทิพย์ ศิระวงษ์ (2540) ได้สร้างแบบสังเกตจิตพิสัยด้านความรับผิดชอบ วิชาคณิตศาสตร์ ชั้นมัธยมศึกษาปีที่ 3 ซึ่งแบบสังเกตจิตพิสัยที่สร้างขึ้นเป็นแบบสังเกตพฤติกรรมบ่งชี้จิตพิสัยของนักเรียนในรูปของสถานการณ์ โดยมีพฤติกรรมที่จะสังเกตด้านละ 10 สถานการณ์ กลุ่มตัวอย่างที่ใช้ในการวิจัย คือ นักเรียนชั้นมัธยมศึกษาปีที่ 3 สังกัดกรมสามัญศึกษาในจังหวัดเชียงใหม่ จำนวน 100 คน ซึ่งได้มาโดยการสุ่มแบบหลายขั้นตอน พบว่า แบบสังเกตทั้ง 3 ด้านมีความเที่ยงตรง ความตั้งใจ มีนัยสำคัญที่ระดับ .001 ด้านความรับผิดชอบ มีนัยสำคัญที่ระดับ .05 และมีค่าความเชื่อมั่น .9396, .8591, .8797

จิราพร ชวนทิวรรณ (2542) ได้ศึกษาการเสริมแรงแบบสลับกลับ (ABAB Reversal Design) โดยแบ่งระยะเวลาที่ศึกษาเป็น 4 ระยะ ใช้เวลาละ 12 วัน ในระหว่างการทดลอง ผู้ศึกษาได้บันทึกการกระทำการบ้านของกลุ่มทดลอง 11 คน ผลการทดลองพบว่า พฤติกรรมการทำการบ้านของกลุ่มทดลอง 11 คน เพิ่มขึ้นในระยะเวลาการให้การเสริมแรง แสดงว่าหลักการเสริมแรงด้วยเบี้ยเสริมจูงใจช่วยเพิ่มพฤติกรรมการทำการบ้านของกลุ่มทดลองได้

พัชรินทร์ มงคล (2542) ได้เปรียบเทียบความสามารถในการแก้โจทย์ปัญหาทางคณิตศาสตร์ของนักเรียนก่อนและหลังการได้ข้อมูลย้อนกลับ ควบคู่กับการเสริมแรงแบบต่อเนื่อง และแบบเว้นระยะ และเปรียบเทียบความสามารถในการแก้โจทย์ปัญหาทางคณิตศาสตร์ของนักเรียนที่ได้รับการให้ข้อมูลย้อนกลับทั้งสองแบบ ได้ผลคือ ทั้งนักเรียนที่ได้รับการเสริมแรงแบบต่อเนื่อง และแบบเว้นระยะมีความสามารถในการแก้โจทย์ปัญหาทางคณิตศาสตร์สูงขึ้นอย่างมีนัยสำคัญ

สายหยุด ทาเรือน (2552) ได้รายงานวิจัยการศึกษาความรับผิดชอบของนักศึกษาที่ส่งผลต่อการเรียนและผลสัมฤทธิ์ในการเรียนของนักศึกษาแผนกพาณิชยการคอมพิวเตอร์ ระดับ ปวช.2 ด้วยวิธีการเสริมแรงทางบวก พบว่า ระดับความรับผิดชอบของนักศึกษาเกี่ยวกับการเรียนโดยรวม

อยู่ในระดับปานกลาง ทั้งนี้อาจเป็นเพราะว่า นักศึกษามีการพัฒนาความรับผิดชอบในด้านการเรียนเพิ่มขึ้น โดยอาจารย์ใช้วิธีการเสริมแรงทางบวกกับนักศึกษา

จากผลการวิจัยต่าง ๆ สนับสนุนความสำคัญของการเป็นคนที่มีความรับผิดชอบ ซึ่งแสดงให้เห็นว่า ความรับผิดชอบเป็นบุคลิกภาพที่มีความสำคัญต่อเด็ก เพราะเด็กที่มีความรับผิดชอบในตนเองและมีความรับผิดชอบต่อสังคมนั้น จะส่งผลไปถึงการมีผลสัมฤทธิ์ในการเรียนสูง การมีความสามารถในการแก้ปัญหาเฉพาะหน้า การเป็นผู้นำ การมีความเชื่อมั่นในตนเอง การมีวินัย การมีความมุ่งมั่น การมีความมุ่งมั่นในการทำประโยชน์เพื่อสังคม และมีผลต่อการปรับตัวให้เข้ากับสังคมได้ดี ซึ่งลักษณะทั้งหลายนี้มักเป็นลักษณะบุคลิกภาพด้านต่าง ๆ ของเด็กด้วย

ดังนั้น เพื่อให้พฤติกรรมด้านความรับผิดชอบของนักเรียนชั้นมัธยมศึกษาปีที่ 2 โรงเรียนเบญจมราชูทิศ จังหวัดปัตตานี มีความเหมาะสมมากขึ้น ผู้วิจัยจึงต้องการศึกษาการพัฒนาความรับผิดชอบด้วยการเสริมแรงทางบวก เพื่อนำผลการศึกษาไปพัฒนาความรับผิดชอบของนักเรียนที่ส่งผลต่อการเรียนวิชาคอมพิวเตอร์และผลสัมฤทธิ์ในการเรียนต่อไป

บทที่ 3

วิธีการดำเนินการวิจัย

ในการดำเนินการวิจัย เรื่อง การพัฒนาความรับผิดชอบของนักเรียนชั้นมัธยมศึกษาปีที่ 2 โรงเรียนจุฬาภรณราชวิทยาลัย นครศรีธรรมราช ที่ส่งผลต่อการเรียนวิชาการสื่อสารข้อมูลและเครือข่ายคอมพิวเตอร์ ด้วยวิธีการเสริมแรงทางบวก ภาคเรียนที่ 1 ปีการศึกษา 2555 ผู้วิจัยได้ดำเนินการตามขั้นตอนดังต่อไปนี้

1. ประชากรและกลุ่มตัวอย่างที่ใช้ในการศึกษา
2. เครื่องมือที่ใช้ในการวิจัย
3. วิธีการดำเนินการสร้างเครื่องมือ
4. การวิเคราะห์ข้อมูล
5. การวิเคราะห์ข้อมูล และสถิติที่ใช้ในการวิเคราะห์

1. ประชากรและกลุ่มตัวอย่างที่ใช้ในการศึกษา

ประชากร ประชากรที่ใช้ในการวิจัย ได้แก่ นักเรียนชั้นมัธยมศึกษาปีที่ 2 โรงเรียนจุฬาภรณราชวิทยาลัย นครศรีธรรมราช ภาคเรียนที่ 1 ปีการศึกษา 2555

กลุ่มตัวอย่าง ได้แก่ นักเรียนชั้นมัธยมศึกษาปีที่ 2 ห้อง 201 จำนวน 23 คน ใช้วิธีการเลือกกลุ่มตัวอย่างแบบเจาะจง

2. เครื่องมือที่ใช้ในการวิจัย

ลักษณะของเครื่องมือที่ใช้ในการศึกษาเป็นแบบสอบถามที่ผู้ศึกษาได้สร้างขึ้นเองจากการศึกษาดำรง เอกสาร ผลงานวิจัย ผลงานการค้นคว้าแบบอิสระต่าง ๆ ที่เกี่ยวข้องและศึกษารูปแบบของการสร้างเครื่องมือ ซึ่งผู้ศึกษาได้กำหนดเครื่องมือ เป็นแบบสอบถาม 1 ฉบับ

แบบสอบถามเกี่ยวกับการพัฒนาความรับผิดชอบของนักเรียนชั้นมัธยมศึกษาปีที่ 2 ด้วยวิธีการเสริมแรงทางบวก โรงเรียนจุฬาภรณราชวิทยาลัย นครศรีธรรมราช ใน 10 ข้อ เป็นแบบสอบถามชนิดมาตราส่วนประมาณค่า (Rating Scale) 3 ระดับ โดยให้ความหมายของระดับคะแนน ดังนี้

- 3 หมายถึง ทำประจำ
- 2 หมายถึง ทำปานกลาง
- 1 หมายถึง ไม่ค่อยทำ

3. วิธีการดำเนินการสร้างเครื่องมือ

ผู้วิจัยดำเนินการสร้างเครื่องมือสำหรับการเก็บรวบรวมข้อมูลดังนี้

1. ศึกษาเอกสาร ตำรา ผลงานวิจัย ผลงานการค้นคว้าต่าง ๆ ที่เกี่ยวข้อง ศึกษา รูปแบบของการสร้างเครื่องมือเพื่อการวิจัย
2. สร้างแบบสอบถามเพื่อใช้เป็นเครื่องมือในการเก็บรวบรวมข้อมูล แล้วให้ผู้เชี่ยวชาญ พิจารณา
3. นำแบบสอบถามที่ได้รับคำแนะนำไปปรับปรุงแก้ไขเป็นฉบับจริง
4. นำแบบสอบถามฉบับสมบูรณ์ไปใช้เก็บรวบรวมข้อมูลกับกลุ่มตัวอย่าง

4. แหล่งที่มาของข้อมูล

1. ครูผู้สอน
2. นักเรียน

5. การเก็บรวบรวมข้อมูล

ผู้วิจัยจะดำเนินการเก็บรวบรวมข้อมูลด้วยตนเอง ดังนี้

- 5.1 แบบสอบถามการพัฒนารับผิดชอบของนักเรียน (ครูผู้สอน)
- 5.2 แบบสอบถามการพัฒนารับผิดชอบของนักเรียน (เพื่อน)
- 5.3 แบบสอบถามการพัฒนารับผิดชอบของนักเรียน (ผู้เรียน)

6. การวิเคราะห์ข้อมูล และสถิติที่ใช้ในการวิเคราะห์

6.1 วิเคราะห์ข้อมูลจากแบบสอบถามเกี่ยวกับการพัฒนารับผิดชอบของนักเรียนชั้นมัธยมศึกษาปีที่ 2 ด้วยวิธีการเสริมแรงทางบวก โรงเรียนจุฬาภรณราชวิทยาลัย นครศรีธรรมราช วิเคราะห์โดยการหาค่าเฉลี่ย (\bar{x}) และส่วนเบี่ยงมาตรฐาน (SD.) และแปลผลค่าเฉลี่ยตามเกณฑ์ดังนี้

- | | | |
|-------------|-------------|--------------|
| 2.50 – 3.00 | หมายความว่า | ระดับดีมาก |
| 2.00 – 2.49 | หมายความว่า | ระดับดี |
| 1.50 – 1.99 | หมายความว่า | ระดับปานกลาง |
| 1.00 – 1.49 | หมายความว่า | ระดับน้อย |

6.2 วิเคราะห์ข้อมูลจากแบบสอบถามเกี่ยวกับการพัฒนาความรับผิดชอบของนักเรียนชั้นมัธยมศึกษาปีที่ 2 ด้วยวิธีการเสริมแรงทางบวก โรงเรียนจุฬาภรณราชวิทยาลัย นครศรีธรรมราช โดยการหาค่าความถี่ และค่าร้อยละ และแปลผลค่าร้อยละตามเกณฑ์ดังนี้

| | | |
|---------------|-------------|--------------|
| 30.50 – 40.00 | หมายความว่า | ระดับดีมาก |
| 30.00 – 30.49 | หมายความว่า | ระดับดี |
| 20.50 – 20.99 | หมายความว่า | ระดับปานกลาง |
| 10.00 – 20.49 | หมายความว่า | ระดับน้อย |

บทที่ 4

ผลการวิเคราะห์ข้อมูล

ผลการศึกษา เรื่อง การพัฒนาความรับผิดชอบของนักเรียนชั้นมัธยมศึกษาปีที่ 2 โรงเรียนจุฬาภรณราชวิทยาลัย นครศรีธรรมราช ที่ส่งผลต่อการเรียนวิชาการสื่อสารข้อมูลและเครือข่ายคอมพิวเตอร์ ด้วยวิธีการเสริมแรงทางบวก ภาคเรียนที่ 1 ปีการศึกษา 2555 ผู้วิจัยได้นำเสนอผลการวิเคราะห์ข้อมูล ดังนี้

1. สรุปผลการพัฒนาความรับผิดชอบของนักเรียน
2. สรุปผลระดับความรับผิดชอบของนักเรียนโดยรวม
3. ภาพแสดงผลการพัฒนาความรับผิดชอบของนักเรียน

ตารางที่ 1 สรุปผลการวิเคราะห์ข้อมูลพัฒนาความรับผิดชอบของนักเรียนชั้นมัธยมศึกษาปีที่ 2 ที่ส่งผลต่อการเรียนวิชาการสื่อสารข้อมูลและเครือข่ายคอมพิวเตอร์ ด้วยวิธีการเสริมแรงทางบวก โรงเรียนจุฬาภรณราชวิทยาลัย นครศรีธรรมราช ภาคเรียนที่ 1 ปีการศึกษา 2555

| ข้อ | ประเด็น | ค่าเฉลี่ย | ค่าเฉลี่ย | ค่าเฉลี่ย | ค่าเฉลี่ย | S.D. | ความหมาย |
|-----|--|-----------|-----------|-------------|-----------|------|----------|
| | | โดยครู | โดยเพื่อน | โดยผู้เรียน | รวม | | |
| 1 | เข้าห้องตรงต่อเวลา | 2.79 | 2.82 | 2.85 | 2.82 | 0.45 | ดีมาก |
| 2 | ส่งงานครบตามกำหนด | 2.67 | 2.44 | 2.44 | 2.52 | 0.53 | ดีมาก |
| 3 | เตรียมตัวเรียนมาล่วงหน้า | 2.03 | 2.13 | 1.97 | 2.04 | 0.64 | ดี |
| 4 | สนใจค้นหาความรู้ตามห้องสมุดหรือแหล่งต่าง ๆ | 1.85 | 2.44 | 2.23 | 2.17 | 0.58 | ดี |
| 5 | ชอบอ่านหนังสือนอกตำรา | 2.05 | 2.28 | 2.18 | 2.17 | 0.49 | ดี |
| 6 | ซักถามครูในเรื่องที่เรียนทั้งในและนอกห้องเรียน | 2.38 | 2.08 | 1.97 | 2.14 | 0.63 | ดี |
| 7 | ชอบแก้ปัญหาทางวิชาการกับเพื่อน | 1.51 | 2.15 | 2.31 | 1.99 | 0.64 | ปานกลาง |
| 8 | แสดงหลักฐานจากแหล่งค้นในงานที่ทำส่งครู | 1.79 | 2.41 | 2.23 | 2.14 | 0.65 | ดี |
| 9 | ทำงานหรือแบบฝึกหัดนอกเหนือจากที่ครูให้ | 1.72 | 1.90 | 1.77 | 1.80 | 0.61 | ปานกลาง |

| | | | | | | | |
|------------|---|------|------|------|------|------|----|
| 10 | ชอบคิดแก้ปัญหาในเรื่องที่เรียนด้วยตนเอง | 1.95 | 2.15 | 2.41 | 2.17 | 0.66 | ดี |
| สรุปโดยรวม | | 2.08 | 2.28 | 2.24 | 2.20 | 0.59 | ดี |

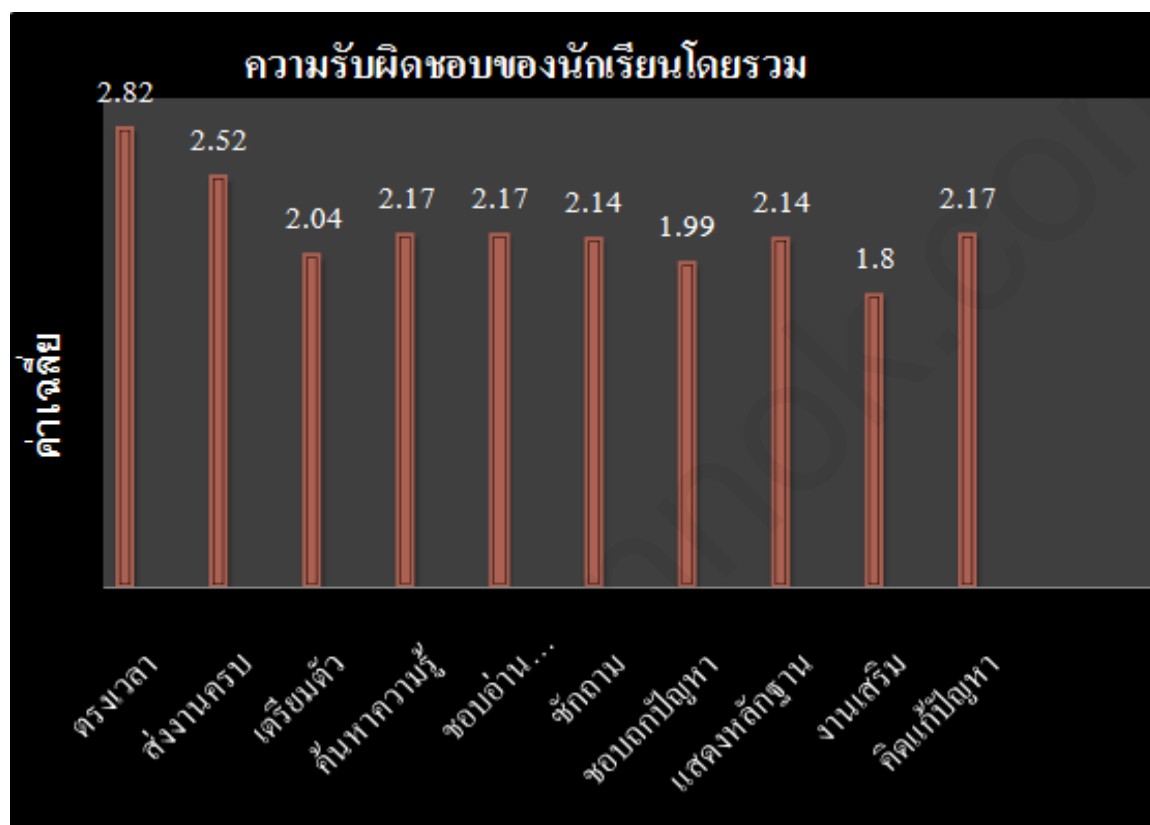
จากตารางที่ 1 พบว่า การพัฒนาความรับผิดชอบของนักเรียนชั้นมัธยมศึกษาปีที่ 2 ที่ส่งผลต่อการเรียนวิชาการสื่อสารข้อมูลและเครือข่ายคอมพิวเตอร์ ด้วยวิธีการเสริมแรงทางบวก โดยรวมอยู่ในระดับดีที่ค่าเฉลี่ย 2.20 ($\bar{X} = 2.20$) ส่วนเบี่ยงเบนมาตรฐาน 0.59 ($SD. = 0.59$) เมื่อพิจารณาเป็นรายประเด็นพบว่า ความรับผิดชอบของนักเรียนในเรื่องที่สำคัญที่สุดคือการเข้าห้องเรียนตรงต่อเวลาเป็นค่าเฉลี่ย 2.82 ($\bar{X} = 2.82$) รองลงมาคือ นักเรียนส่งงานครบตามกำหนดเป็นค่าเฉลี่ย 2.52 ($\bar{X} = 2.52$) และน้อยที่สุด คือ การทำงานหรือแบบฝึกหัดนอกเหนือจากที่ครูให้เป็นค่าเฉลี่ย 1.80 ($\bar{X} = 1.80$) ตามลำดับ

ตารางที่ 2 สรุปผลระดับความรับผิดชอบของนักเรียนชั้นมัธยมศึกษาปีที่ 2 ที่ส่งผลต่อการเรียนวิชาการสื่อสารข้อมูลและเครือข่ายคอมพิวเตอร์ ด้วยวิธีการเสริมแรงทางบวก โรงเรียนจุฬาภรณราชวิทยาลัย นครศรีธรรมราช ภาคเรียนที่ 1 ปีการศึกษา 2555

| ค่า | ระดับ | นับโดยครู | นับโดยเพื่อน | นับโดยผู้เรียน | รวมนับ | ร้อยละ |
|-------------|---------|-----------|--------------|----------------|--------|--------|
| 30.50-40.00 | ดีมาก | 2 | 5 | 6 | 13 | 18.84 |
| 30.00-30.49 | ดี | 12 | 15 | 16 | 43 | 62.32 |
| 20.50-20.99 | ปานกลาง | 6 | 2 | 3 | 11 | 15.94 |
| 10.00-20.49 | น้อย | 1 | 1 | - | 2 | 2.90 |
| รวม | | 23 | 23 | 23 | 69 | 100.00 |

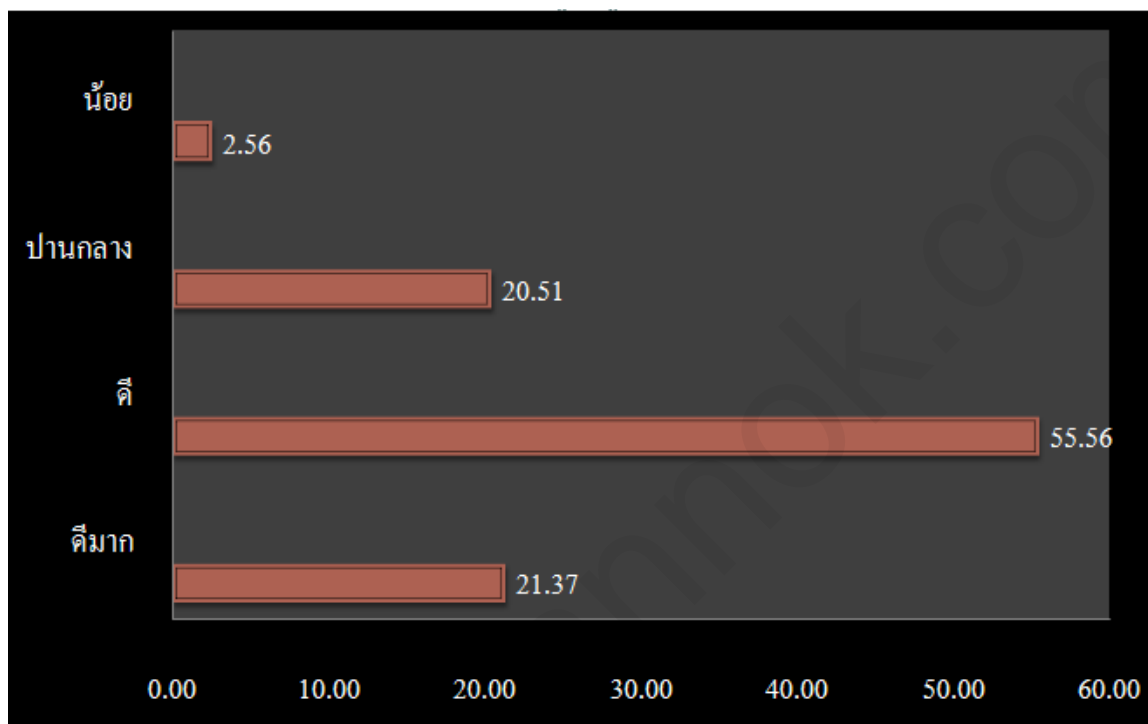
จากตารางที่ 2 พบว่า ระดับความรับผิดชอบของนักเรียนมัธยมศึกษาปีที่ 2 เกี่ยวกับด้านการเรียนโดยรวม อยู่ในระดับดี มากที่สุด คือ ร้อยละ 62.32 รองลงมาคือ ระดับความรับผิดชอบโดยรวมอยู่ในระดับดีมาก คือ ร้อยละ 18.84 ระดับความรับผิดชอบโดยรวมอยู่ในระดับปานกลาง คือ ร้อยละ 15.94 และระดับความรับผิดชอบโดยรวมอยู่ในระดับน้อย คือ ร้อยละ 2.90 ตามลำดับ

ภาพที่ 1 แสดงผลการพัฒนาความรับผิดชอบของนักเรียนชั้นมัธยมศึกษาปีที่ 2 ที่ส่งผลต่อการเรียน วิชาการสื่อสารข้อมูลและเครือข่ายคอมพิวเตอร์ ด้วยวิธีการเสริมแรงทางบวก โรงเรียนจุฬาภรณราชวิทยาลัย นครศรีธรรมราช ภาคเรียนที่ 1 ปีการศึกษา 2555



จากแผนภาพที่ 1 แสดงผลการพัฒนาความรับผิดชอบของนักเรียนชั้นมัธยมศึกษาปีที่ 2 ที่ส่งผลต่อการเรียนวิชาการสื่อสารข้อมูลและเครือข่ายคอมพิวเตอร์ ด้วยวิธีการเสริมแรงทางบวก โรงเรียนจุฬาภรณราชวิทยาลัย นครศรีธรรมราช ภาคเรียนที่ 1 ปีการศึกษา 2555 พบว่า ค่าเฉลี่ยความรับผิดชอบของนักเรียนโดยรวม ด้านการตรงต่อเวลามีค่าเฉลี่ยสูงสุด คือ 2.82 รองลงมาคือ ด้านการส่งงานครบมีค่าเฉลี่ยเท่ากับ 2.52 ด้านการคิดแก้ปัญหา มีค่าเฉลี่ยเท่ากับ 2.17 ด้านค้นหาความรู้ มีค่าเฉลี่ยเท่ากับ 2.17 ด้านการอ่านหนังสือนอกเวลา มีค่าเฉลี่ยเท่ากับ 2.17 ด้านการชักถาม และแสดงหลักฐาน มีค่าเฉลี่ยเท่ากับ 2.14 ด้านการเตรียมตัว มีค่าเฉลี่ยเท่ากับ 2.04 ด้านการถกถามปัญหา มีค่าเฉลี่ยเท่ากับ 1.99 ตามลำดับ และด้านงานเสริม มีค่าเฉลี่ยน้อยที่สุดคือ 1.80

ภาพที่ 2 แสดงระดับความรับผิดชอบของนักเรียนชั้นมัธยมศึกษาปีที่ 2 ที่ส่งผลต่อการเรียนวิชา
 วิชาการสื่อสารข้อมูลและเครือข่ายคอมพิวเตอร์ ด้วยวิธีการเสริมแรงทางบวก โรงเรียนจุฬา
 ภรณ์ราชวิทยาลัย นครศรีธรรมราช ภาคเรียนที่ 1 ปีการศึกษา 2555



จากภาพที่ 2 แสดงผลระดับความรับผิดชอบของนักเรียนชั้นมัธยมศึกษาปีที่ 2 ที่ส่งผลต่อ
 การเรียนวิชาวิชาการสื่อสารข้อมูลและเครือข่ายคอมพิวเตอร์ ด้วยวิธีการเสริมแรงทางบวก โรงเรียน
 จุฬาภรณ์ราชวิทยาลัย นครศรีธรรมราช ภาคเรียนที่ 1 ปีการศึกษา 2555 พบว่า ระดับความ
 รับผิดชอบโดยรวม อยู่ในระดับดีมากที่สุด คือ ร้อยละ 55.56 รองลงมาคือ ระดับความ
 รับผิดชอบโดยรวมอยู่ในระดับดีมาก คือ ร้อยละ 21.37 ระดับความรับผิดชอบโดยรวมอยู่ในระดับดีปานกลาง
 คือ ร้อยละ 20.51 และระดับความรับผิดชอบโดยรวมอยู่ในระดับน้อย คือ ร้อยละ 2.56 ตามลำดับ

บทที่ 5

สรุปผล อภิปรายและข้อเสนอแนะ

การวิจัยเรื่อง การพัฒนาความรับผิดชอบของนักเรียนชั้นมัธยมศึกษาปีที่ 2 ที่ส่งผลต่อการเรียนวิชาวิชาการสื่อสารข้อมูลและเครือข่ายคอมพิวเตอร์ ด้วยวิธีการเสริมแรงทางบวก โรงเรียนจุฬาภรณราชวิทยาลัย นครศรีธรรมราช ภาคเรียนที่ 1 ปีการศึกษา 2555 มีวัตถุประสงค์เพื่อศึกษาความรับผิดชอบของนักเรียนชั้นมัธยมศึกษาปีที่ 2 ที่ส่งผลต่อการเรียนวิชาวิชาการสื่อสารข้อมูลและเครือข่ายคอมพิวเตอร์ ด้วยวิธีการเสริมแรงทางบวก โรงเรียนจุฬาภรณราชวิทยาลัย นครศรีธรรมราช

กลุ่มตัวอย่างที่ใช้ในการวิจัย คือ นักเรียนชั้นมัธยมศึกษาปีที่ 2 ห้อง 201 โรงเรียนจุฬาภรณราชวิทยาลัย นครศรีธรรมราช ภาคเรียนที่ 1 ปีการศึกษา 2555 จำนวน 23 คน

เครื่องมือที่ใช้ในการวิจัย เป็นแบบสอบถามการพัฒนาความรับผิดชอบของนักเรียนชั้นมัธยมศึกษาปีที่ 2 เป็นแบบสอบถามชนิดมาตราส่วนประมาณค่า (Rating Scale) และสถิติที่ใช้ในการวิจัยคือ ค่าความถี่ ค่าร้อยละ ค่าเฉลี่ย (\bar{X}) และส่วนเบี่ยงเบนมาตรฐาน (SD.)

ผลการวิจัยสรุปได้ดังต่อไปนี้

การพัฒนาความรับผิดชอบของนักเรียนชั้นมัธยมศึกษาปีที่ 2 ที่ส่งผลต่อการเรียนวิชาวิชาการสื่อสารข้อมูลและเครือข่ายคอมพิวเตอร์ ด้วยวิธีการเสริมแรงทางบวก โรงเรียนจุฬาภรณราชวิทยาลัย นครศรีธรรมราช ภาคเรียนที่ 1 ปีการศึกษา 2555 โดยภาพรวมนักเรียนมีความรับผิดชอบอยู่ในระดับดี เมื่อพิจารณาเป็นรายประเด็นพบว่า ความรับผิดชอบของนักเรียนในเรื่องที่สำคัญคือการเข้าห้องเรียนตรงเวลา รองลงมาคือนักเรียนส่งงานครบตามกำหนด และน้อยที่สุดคือการทำงานหรือแบบฝึกหัดนอกเหนือจากที่ครูให้ตามลำดับ

ส่วนระดับความรับผิดชอบของนักเรียนเกี่ยวกับด้านการเรียนของนักเรียนโดยรวม อยู่ในระดับดีมากที่สุด คือ ร้อยละ 55.56 รองลงมาคือ ระดับความรับผิดชอบโดยรวมอยู่ในระดับดีมาก คือ ร้อยละ 21.37 ระดับความรับผิดชอบโดยรวมอยู่ในระดับปานกลาง คือ ร้อยละ 20.51 และระดับความรับผิดชอบโดยรวมอยู่ในระดับน้อย คือ ร้อยละ 2.56 ตามลำดับ

อภิปรายผลการวิจัย

ผลการวิจัยพบว่า ระดับความรับผิดชอบของนักเรียนเกี่ยวกับการเรียนวิชาวิชาการสื่อสารข้อมูลและเครือข่ายคอมพิวเตอร์ของนักเรียนชั้นมัธยมศึกษาปีที่ 2 โดยรวมอยู่ในระดับดี ส่วนความรับผิดชอบของนักเรียนโดยรวมอยู่ในระดับดี ส่วนประเด็นความรับผิดชอบของนักเรียนในเรื่องที่

สำคัญ คือ การเข้าห้องเรียนตรงเวลา รองลงมาคือ นักเรียนส่งงานครบตามกำหนด ตามลำดับ ทั้งนี้ อาจเป็นเพราะว่า นักเรียนพัฒนาความรับผิดชอบในด้านการส่งงานครบตามที่ครูมอบหมายได้ตรง เวลาตามที่ครูกำหนดไว้ มีการคิดแก้ปัญหาด้วยตนเอง มีการซักถามปัญหาในเรื่องที่เรียน และมีการ เตรียมตัวมาเรียนล่วงหน้า ซึ่งอาจส่งผลให้นักเรียนมีผลการเรียนดีขึ้น สอดคล้องกับผลการเรียนของ ผู้เรียนส่วนใหญ่ที่มีผลการเรียนในระดับดีมากเป็นส่วนใหญ่ (อ้างอิง Progres Chart) อย่างไรก็ตาม การทำงานเสริมหรือแบบฝึกหัดนอกเหนือจากที่ครูให้ของนักเรียนส่วนใหญ่อยู่ในระดับต่ำที่ ค่าเฉลี่ย 1.80 นั้นหมายความว่า นักเรียนยังขาดความกระตือรือร้นในการค้นคว้าหาความรู้เพิ่มเติม

ข้อเสนอแนะ

1. ครูผู้สอนควรมอบหมายงานหรือกรณีศึกษาให้นักเรียนไปค้นคว้าเพิ่มเติมจากแหล่ง ความรู้อื่นๆ เพื่อให้นักเรียนมีความเข้าใจมากยิ่งขึ้น
2. ครูผู้สอนควรสร้างความตระหนักเรื่องความรับผิดชอบต่อกับนักเรียนในกลุ่มที่มีระดับ น้อย ให้มีการพัฒนาให้ดีขึ้นต่อไป
3. ครูผู้สอนควรนำความรู้ด้านวิชาการมาเพิ่มเติม ให้นักเรียนมีความเข้าใจมากยิ่งขึ้น

บรรณานุกรม

- สายหยุด ทาเรือน. (2552). รายงานการวิจัยศึกษาความรับผิดชอบของนักศึกษาที่ส่งผลต่อการเรียนและผลสัมฤทธิ์ในการเรียนของนักศึกษาแผนกพาณิชยการคอมพิวเตอร์ ระดับ ปวช. 2 ด้วยวิธีการเสริมแรงทางบวก ปีการศึกษา 2552. โรงเรียนลำปางเทคโนโลยี่ แลมป์-เทคโนโลยี สำนักงานคณะกรรมการการศึกษาเอกชน สำนักงานเขตพื้นที่การศึกษาลำปาง เขต 1
- พัชรินทร์ มงคล. (2542). ผลการให้ข้อมูลย้อนกลับควบคู่กับการเสริมแรงแบบต่อเนื่องและแบบเว้นระยะในการแก้โจทย์ปัญหาทางคณิตศาสตร์ของนักเรียนชั้นประถมศึกษาปีที่ 6. การค้นคว้าแบบอิสระ ศึกษาศาสตรมหาบัณฑิต บัณฑิตวิทยาลัย มหาวิทยาลัยเชียงใหม่
- บุญเดือน ปั่นแสง. (2535). ผลการใช้กลุ่มสัมพันธ์ที่มีต่อความรับผิดชอบของนักเรียนชั้นประถมศึกษาปีที่ 5. วิทยานิพนธ์การศึกษามหาบัณฑิต, สาขาวิชาการบริหารการศึกษา, บัณฑิตวิทยาลัย, มหาวิทยาลัยนเรศวร.
- วิวัฒน์ รักษาเคน. (2531). ความสำนึกในความรับผิดชอบและความสามารถในการแก้ปัญหาของเด็กนักเรียน ชั้นประถมศึกษาจังหวัดขอนแก่น. วิทยานิพนธ์การศึกษามหาบัณฑิต, สาขาวิชาการบริหารการศึกษา, บัณฑิตวิทยาลัย, มหาวิทยาลัยศรีนครินทรวิโรฒ บางแสน.
- ลักษณ์ กฤษณา. (2524). ผลของระบบการเสริมแรงด้วยเบี้ยอรรถการต่อการถาม-ตอบและการทำการบ้านในวิชาภาษาอังกฤษของนักเรียนชั้นประถมศึกษาปีที่ 5. วิทยานิพนธ์ ครุศาสตรมหาบัณฑิต บัณฑิตวิทยาลัย จุฬาลงกรณ์มหาวิทยาลัย.
- พรทิพย์ ศิระวงษ์. (2540). การสร้างแบบสังเกตด้านความสนใจ ความตั้งใจ และความรับผิดชอบในวิชาคณิตศาสตร์ของนักเรียนชั้นประถมศึกษาปีที่ 3. การค้นคว้าแบบอิสระ ศึกษาศาสตรมหาบัณฑิต บัณฑิตวิทยาลัย มหาวิทยาลัยเชียงใหม่.
- จิราพร ชวนทิวรรณ. (2542). ผลการเสริมแรงด้วยเบี้ยเศรษฐกิจต่อการทำการบ้านภาษาอังกฤษของนักเรียนชั้นมัธยมศึกษาปีที่ 1 โรงเรียนเรยีนาเชลีวิทยาลัย จังหวัดเชียงใหม่. การค้นคว้าอิสระ ศึกษาศาสตรมหาบัณฑิต บัณฑิตวิทยาลัย มหาวิทยาลัยเชียงใหม่.

บรรณานุกรม (ต่อ)

- อรรถนารถ บุญเกิด. (2542). ผลการให้ข้อมูลย้อนกลับควบคู่กับการเสริมแรงแบบต่อเนื่องและแบบ
เว้นระยะในการแก้โจทย์ปัญหาทางคณิตศาสตร์ของนักเรียนชั้นประถมศึกษาปีที่ 6. การ
ค้นคว้าแบบอิสระ ศึกษาศาสตรมหาบัณฑิต บัณฑิตวิทยาลัย มหาวิทยาลัยเชียงใหม่.
- ไชยรัตน์ ปรานี. (2531). การศึกษาผลสัมฤทธิ์ทางการเรียน พฤติกรรมการทำงานกลุ่มและความ
รับผิดชอบต่อสังคมของนักเรียนชั้นมัธยมศึกษาปีที่ 1 ที่เรียนสังคมศึกษาโดยการสอบ
แบบชนิดิเทศกับการสอนตามคู่มือครู. ปรินญานิพนธ์การศึกษามหาบัณฑิต, สาขาวิชา
การศึกษา, บัณฑิตวิทยาลัย, มหาวิทยาลัยศรีนครินทรวิโรฒประสานมิตร.
- กระทรวงศึกษาธิการ. (2532). หลักสูตรประถมศึกษา พุทธศักราช 2521 (ฉบับปรับปรุง พ.ศ. 2533).
กรุงเทพฯ : กรมวิชาการ กระทรวงศึกษาธิการ

อ้างอิงจากเว็บไซต์

- ความรับผิดชอบ (<http://www.chiangkham.com/jaree3.htm>)
- การเสริมแรง (Reinforcement) (<http://www.th.wikipedia.org>)
- แนวคิดในการพัฒนา (<http://www.wiruch.com>)
- การลงโทษ (Punishment) (http://siwaphon28.blogspot.com/2007/08/blog-post_4454.html)
- การเสริมแรงทางบวก (<http://skinner.igetweb.com/?mo=3&art=409817>)
- ตัวเสริมแรง (www.nrru.ac.th/web/Special_Edu/5-5.html)
- แนวคิดที่สำคัญของนักจิตวิทยาการศึกษา (<http://th.wikipedia.org/>)

ภาคผนวก ก

รายนามผู้เชี่ยวชาญตรวจสอบคุณภาพเครื่องมือ

แบบทดสอบเรื่องการจัดการ และการตกแต่งข้อความ

- | | |
|-----------------------------|--|
| 1. นายวิจิต วงษ์ทอง | ครูผู้สอนภาควิชาสามัญ วิชาคอมพิวเตอร์ โรงเรียนจุฬาภรณราชวิทยาลัยนครศรีธรรมราช |
| 2. พศ.ดร.สมพร เรืองอ่อน | หัวหน้าสาขาเทคโนโลยีสารสนเทศ มหาวิทยาลัยราชภัฏนครศรีธรรมราช |
| 3. พศ. วลัยภรณ์ ศรีเกลี้ยง | ครูผู้สอนภาคสาขาวิชาวิทยาการคอมพิวเตอร์ มหาวิทยาลัยราชภัฏนครศรีธรรมราช |

ภาคผนวก ข

แบบสอบถามการพัฒนาความรับผิดชอบของนักเรียน

รายวิชา.....ชั้น ห้อง ปีการศึกษา/2555

ทำเครื่องหมาย ✓ ตามความเป็นจริงของนักเรียนมากที่สุด

| ที่ | พฤติกรรม | ทำประจำ | ทำปานกลาง | ไม่ค่อยทำ |
|-----|--|---------|-----------|-----------|
| 1 | เข้าห้องตรงเวลา | | | |
| 2 | ส่งงานครบตามกำหนดเวลา | | | |
| 3 | เตรียมตัวเรียนมาล่วงหน้า | | | |
| 4 | สนใจค้นหาความรู้ตามห้องสมุดหรือแหล่งต่าง ๆ | | | |
| 5 | ชอบอ่านหนังสือนอกตำรา | | | |
| 6 | ซักถามครูในเรื่องที่เรียนทั้งในเรื่องที่เรียนทั้งในและนอกห้องเรียน | | | |
| 7 | ชอบอภิปรายทางวิชาการกับเพื่อน ๆ | | | |
| 8 | แสดงหลักฐานจากแหล่งค้นในงานที่ทำส่งครู | | | |
| 9 | ทำงานหรือแบบฝึกหัดนอกเหนือจากที่ครูให้ | | | |
| 10 | ชอบคิดแก้ปัญหาในเรื่องที่เรียนด้วยตนเอง | | | |

ข้อเสนอแนะอื่น ๆ

.....

.....

.....

แบบสอบถามการพัฒนาความรับผิดชอบของนักเรียนชั้นมัธยมศึกษาปีที่ 2

โรงเรียนจุฬาภรณราชวิทยาลัย นครศรีธรรมราช

ด้วยวิธีการเสริมแรงทางบวก ภาคเรียนที่ 1 ปีการศึกษา 2555 (ครูผู้สอน)

| ลำดับ | ข้อ 1 | ข้อ 2 | ข้อ 3 | ข้อ 4 | ข้อ 5 | ข้อ 6 | ข้อ 7 | ข้อ 8 | ข้อ 9 | ข้อ 10 | ค่าเฉลี่ย | S.D. | ความหมาย |
|-------|-------|-------|-------|-------|-------|-------|-------|-------|-------|--------|-----------|------|----------|
| 1 | 3 | 3 | 2 | 2 | 3 | 2 | 2 | 2 | 2 | 3 | 2.40 | 0.52 | ดี |
| 2 | 2 | 3 | 2 | 2 | 2 | 3 | 1 | 3 | 3 | 3 | 2.40 | 0.52 | ดี |
| 3 | 3 | 2 | 2 | 2 | 2 | 2 | 1 | 1 | 1 | 2 | 1.80 | 0.70 | ปานกลาง |
| 4 | 3 | 3 | 2 | 2 | 2 | 3 | 1 | 2 | 2 | 2 | 2.20 | 0.63 | ดี |
| 5 | 3 | 2 | 3 | 2 | 2 | 3 | 2 | 2 | 2 | 3 | 2.40 | 0.52 | ดี |
| 6 | 3 | 3 | 3 | 3 | 3 | 3 | 2 | 3 | 3 | 3 | 2.90 | 0.32 | ดีมาก |
| 7 | 3 | 2 | 2 | 1 | 2 | 2 | 1 | 1 | 1 | 1 | 1.60 | 0.70 | ปานกลาง |
| 8 | 3 | 2 | 2 | 1 | 2 | 2 | 1 | 2 | 2 | 2 | 1.90 | 0.57 | ปานกลาง |
| 9 | 3 | 3 | 2 | 2 | 2 | 3 | 1 | 2 | 1 | 2 | 2.10 | 0.74 | ดี |
| 10 | 1 | 1 | 2 | 1 | 1 | 2 | 1 | 2 | 2 | 2 | 1.50 | 0.53 | ปานกลาง |
| 11 | 3 | 3 | 3 | 2 | 2 | 3 | 2 | 2 | 1 | 2 | 2.30 | 0.67 | ดี |
| 12 | 3 | 3 | 3 | 2 | 3 | 2 | 2 | 2 | 2 | 3 | 2.50 | 0.53 | ดีมาก |
| 13 | 3 | 3 | 2 | 2 | 2 | 3 | 3 | 3 | 2 | 3 | 2.60 | 0.52 | ดีมาก |
| 14 | 3 | 3 | 2 | 2 | 2 | 3 | 3 | 3 | 2 | 3 | 2.60 | 0.52 | ดีมาก |
| 15 | 3 | 3 | 3 | 3 | 2 | 3 | 2 | 2 | 2 | 3 | 2.60 | 0.52 | ดีมาก |
| 16 | 3 | 3 | 2 | 2 | 2 | 2 | 1 | 2 | 2 | 2 | 2.10 | 0.57 | ดี |
| 17 | 3 | 3 | 2 | 2 | 2 | 3 | 2 | 2 | 2 | 2 | 2.30 | 0.48 | ดี |
| 18 | 3 | 3 | 2 | 2 | 2 | 2 | 1 | 1 | 1 | 1 | 1.80 | 0.79 | ปานกลาง |
| 19 | 3 | 2 | 2 | 1 | 2 | 2 | 1 | 2 | 1 | 1 | 1.70 | 0.67 | ปานกลาง |
| 20 | 2 | 2 | 1 | 1 | 2 | 2 | 2 | 1 | 2 | 2 | 1.70 | 0.48 | ปานกลาง |
| 21 | 3 | 3 | 2 | 2 | 2 | 2 | 2 | 2 | 2 | 2 | 2.20 | 0.42 | ดี |
| 22 | 3 | 3 | 3 | 2 | 2 | 3 | 2 | 2 | 3 | 3 | 2.60 | 0.52 | ดีมาก |
| 23 | 3 | 3 | 2 | 2 | 2 | 2 | 2 | 2 | 2 | 2 | 2.20 | 0.42 | ดี |
| X | 2.79 | 2.67 | 2.03 | 1.85 | 2.05 | 2.38 | 1.51 | 1.79 | 1.72 | 1.95 | | | |
| S.D. | 0.46 | 0.53 | 0.58 | 0.48 | 0.32 | 0.49 | 0.60 | 0.61 | 0.60 | 0.72 | | | |

| ข้อ | ประเด็น | ค่าเฉลี่ย | S.D. | ความหมาย |
|------------|--|-----------|------|----------|
| 1 | เข้าห้องตรงเวลา | 2.79 | 0.46 | ดีมาก |
| 2 | ส่งงานครบตามกำหนดเวลา | 2.67 | 0.53 | ดีมาก |
| 3 | เตรียมตัวเรียนมาล่วงหน้า | 2.03 | 0.58 | ดี |
| 4 | สนใจค้นหาความรู้ตามห้องสมุดหรือแหล่งต่าง ๆ | 1.85 | 0.48 | ปานกลาง |
| 5 | ชอบอ่านหนังสือนอกตำรา | 2.05 | 0.32 | ดี |
| 6 | ซักถามครูในเรื่องที่เรียนทั้งในเรื่องที่เรียนทั้งในและนอกห้องเรียน | 2.38 | 0.49 | ดี |
| 7 | ชอบอภิปรายทางวิชาการกับเพื่อน ๆ | 1.51 | 0.60 | ปานกลาง |
| 8 | แสดงหลักฐานจากแหล่งค้นในงานที่ทำส่งครู | 1.79 | 0.61 | ปานกลาง |
| 9 | ทำงานหรือแบบฝึกหัดนอกเหนือจากที่ครูให้ | 1.72 | 0.60 | ปานกลาง |
| 10 | ชอบคิดแก้ปัญหาในเรื่องที่เรียนด้วยตนเอง | 1.95 | 0.72 | ปานกลาง |
| สรุปโดยรวม | | 2.08 | 0.54 | ปานกลาง |

| ข้อ | ประเด็น | ค่าเฉลี่ย | S.D. | ความหมาย |
|------------|-----------------------|-----------|------|----------|
| 1 | ตรงเวลา | 2.79 | 0.46 | ดีมาก |
| 2 | ส่งงานครบ | 2.67 | 0.53 | ดีมาก |
| 3 | เตรียมตัว | 2.03 | 0.58 | ดี |
| 4 | ค้นหาความรู้ | 1.85 | 0.48 | ปานกลาง |
| 5 | ชอบอ่านหนังสือนอกเวลา | 2.05 | 0.32 | ดี |
| 6 | ซักถาม | 2.38 | 0.49 | ดี |
| 7 | ชอบอภิปราย | 1.51 | 0.60 | ปานกลาง |
| 8 | แสดงหลักฐาน | 1.79 | 0.61 | ปานกลาง |
| 9 | งานเสริม | 1.72 | 0.60 | ปานกลาง |
| 10 | คิดแก้ปัญหา | 1.95 | 0.72 | ปานกลาง |
| สรุปโดยรวม | | 2.08 | 0.54 | ปานกลาง |

| ระดับความพึงพอใจ | | | |
|------------------|---------|-----|--------|
| ค่า | ระดับ | นับ | ร้อยละ |
| 30.50-40.00 | ดีมาก | 2 | 8.69 |
| 30.00-30.49 | ดี | 13 | 56.53 |
| 20.50-20.99 | ปานกลาง | 6 | 26.09 |
| 10.00-20.49 | น้อย | 2 | 8.69 |
| | | 23 | 100.00 |

แบบสอบถามการพัฒนาความพึงพอใจของนักเรียนชั้นมัธยมศึกษาปีที่ 2

โรงเรียนอนุพารณราชวิทยาลัย นครศรีธรรมราช

ด้วยวิธีการเสริมแรงทางบวก ภาคเรียนที่ 1 ปีการศึกษา 2555 (เพื่อน)

| ลำดับ | ข้อ 1 | ข้อ 2 | ข้อ 3 | ข้อ 4 | ข้อ 5 | ข้อ 6 | ข้อ 7 | ข้อ 8 | ข้อ 9 | ข้อ 10 | ค่าเฉลี่ย | S.D. | ความหมาย |
|-------|-------|-------|-------|-------|-------|-------|-------|-------|-------|--------|-----------|------|----------|
| 1 | 3 | 3 | 3 | 2 | 2 | 2 | 3 | 2 | 2 | 3 | 2.50 | 0.53 | ดีมาก |
| 2 | 3 | 2 | 2 | 1 | 2 | 1 | 2 | 3 | 2 | 1 | 1.90 | 0.74 | ปานกลาง |
| 3 | 3 | 2 | 2 | 1 | 2 | 1 | 1 | 2 | 1 | 2 | 1.70 | 0.67 | ปานกลาง |
| 4 | 2 | 3 | 3 | 3 | 2 | 1 | 2 | 3 | 1 | 3 | 2.30 | 0.82 | ดี |
| 5 | 3 | 3 | 2 | 2 | 2 | 1 | 2 | 3 | 2 | 1 | 2.10 | 0.74 | ดี |
| 6 | 3 | 2 | 3 | 3 | 2 | 2 | 2 | 3 | 2 | 2 | 2.40 | 0.52 | ดี |
| 7 | 2 | 2 | 2 | 2 | 2 | 1 | 2 | 3 | 2 | 2 | 2.00 | 0.47 | ดี |
| 8 | 2 | 2 | 2 | 2 | 2 | 1 | 2 | 3 | 2 | 3 | 2.10 | 0.57 | ดี |
| 9 | 2 | 2 | 2 | 2 | 2 | 1 | 1 | 1 | 1 | 1 | 1.50 | 0.53 | ปานกลาง |
| 10 | 1 | 1 | 1 | 2 | 1 | 1 | 1 | 1 | 1 | 1 | 1.10 | 0.32 | น้อย |
| 11 | 3 | 2 | 1 | 3 | 2 | 2 | 2 | 1 | 1 | 2 | 1.90 | 0.74 | ปานกลาง |
| 12 | 3 | 3 | 1 | 3 | 3 | 2 | 1 | 1 | 2 | 3 | 2.20 | 0.92 | ดี |
| 13 | 3 | 3 | 3 | 2 | 2 | 2 | 2 | 2 | 2 | 2 | 2.30 | 0.48 | ดี |
| 14 | 3 | 2 | 1 | 3 | 2 | 2 | 2 | 3 | 2 | 2 | 2.20 | 0.63 | ดี |
| 15 | 3 | 2 | 1 | 3 | 2 | 2 | 2 | 3 | 2 | 2 | 2.20 | 0.63 | ดี |
| 16 | 3 | 3 | 3 | 2 | 2 | 2 | 2 | 2 | 2 | 1 | 2.20 | 0.63 | ดี |
| 17 | 3 | 3 | 3 | 2 | 2 | 2 | 2 | 2 | 2 | 2 | 2.30 | 0.48 | ดี |

| | | | | | | | | | | | | | |
|------|------|------|------|------|------|------|------|------|------|------|------|------|-------|
| 18 | 3 | 2 | 3 | 3 | 3 | 3 | 3 | 2 | 2 | 3 | 2.70 | 0.48 | ดีมาก |
| 19 | 3 | 2 | 1 | 3 | 2 | 2 | 2 | 3 | 2 | 2 | 2.20 | 0.63 | ดี |
| 20 | 3 | 3 | 2 | 2 | 2 | 2 | 2 | 3 | 2 | 2 | 2.30 | 0.48 | ดี |
| 21 | 3 | 3 | 1 | 2 | 3 | 3 | 1 | 2 | 1 | 1 | 2.00 | 0.94 | ดี |
| 22 | 3 | 3 | 3 | 3 | 3 | 3 | 3 | 3 | 3 | 3 | 3.00 | 0.00 | ดีมาก |
| 23 | 3 | 3 | 3 | 3 | 3 | 3 | 3 | 3 | 3 | 3 | 3.00 | 0.00 | ดีมาก |
| X | 2.82 | 2.44 | 2.13 | 2.44 | 2.28 | 2.08 | 2.15 | 2.41 | 1.90 | 2.15 | | | |
| S.D. | 0.45 | 0.55 | 0.85 | 0.59 | 0.51 | 0.70 | 0.63 | 0.67 | 0.50 | 0.67 | | | |

| ข้อ | ประเด็น | ค่าเฉลี่ย | S.D. | ความหมาย |
|------------|--|-----------|------|----------|
| 1 | เข้าห้องตรงเวลา | 2.82 | 0.45 | ดีมาก |
| 2 | ส่งงานครบตามกำหนดเวลา | 2.44 | 0.55 | ดี |
| 3 | เตรียมตัวเรียนมาล่วงหน้า | 2.13 | 0.85 | ดี |
| 4 | สนใจค้นหาความรู้ตามห้องสมุดหรือแหล่งต่าง ๆ | 2.44 | 0.59 | ดี |
| 5 | ชอบอ่านหนังสือนอกตำรา | 2.28 | 0.51 | ดี |
| 6 | ซักถามครูในเรื่องที่เรียนทั้งในเรื่องที่เรียนทั้งในและนอกห้องเรียน | 2.08 | 0.70 | ดี |
| 7 | ชอบถกปัญหาทางวิชาการกับเพื่อน ๆ | 2.15 | 0.63 | ดี |
| 8 | แสดงหลักฐานจากแหล่งค้นในงานที่ทำส่งครู | 2.41 | 0.67 | ดี |
| 9 | ทำงานหรือแบบฝึกหัดนอกเหนือจากที่ครูให้ | 1.90 | 0.50 | ปานกลาง |
| 10 | ชอบคิดแก้ปัญหาในเรื่องที่เรียนด้วยตนเอง | 2.15 | 0.67 | ดีมาก |
| สรุปโดยรวม | | 2.28 | 0.61 | ดี |

| ข้อ | ประเด็น | ค่าเฉลี่ย | S.D. | ความหมาย |
|------------|-----------------------|-----------|------|----------|
| 1 | ตรงเวลา | 2.82 | 0.45 | ดีมาก |
| 2 | ส่งงานครบ | 2.44 | 0.55 | ดี |
| 3 | เตรียมตัว | 2.13 | 0.85 | ดี |
| 4 | ค้นหาความรู้ | 2.44 | 0.59 | ดี |
| 5 | ชอบอ่านหนังสือนอกเวลา | 2.28 | 0.51 | ดี |
| 6 | ซักถาม | 2.08 | 0.70 | ดี |
| 7 | ชอบแก้ปัญหา | 2.15 | 0.63 | ดี |
| 8 | แสดงหลักฐาน | 2.41 | 0.67 | ดี |
| 9 | งานเสริม | 1.90 | 0.50 | ปานกลาง |
| 10 | คิดแก้ปัญหา | 2.15 | 0.67 | ดีมาก |
| สรุปโดยรวม | | 2.28 | 0.61 | ดี |

| ระดับความพึงพอใจ | | | |
|------------------|---------|-----|--------|
| ค่า | ระดับ | นับ | ร้อยละ |
| 30.50-40.00 | ดีมาก | 7 | 30.43 |
| 30.00-30.49 | ดี | 12 | 52.17 |
| 20.50-20.99 | ปานกลาง | 3 | 13.04 |
| 10.00-20.49 | น้อย | 1 | 4.35 |
| | | 23 | 100.00 |

แบบสอบถามการพัฒนารับผิดชอบของนักเรียนชั้นมัธยมศึกษาปีที่ 2

โรงเรียนจุฬาภรณราชวิทยาลัย นครศรีธรรมราช

ด้วยวิธีการเสริมแรงทางบวก ภาคเรียนที่ 1 ปีการศึกษา 2555 (ผู้เรียน)

| ลำดับ | ข้อ 1 | ข้อ 2 | ข้อ 3 | ข้อ 4 | ข้อ 5 | ข้อ 6 | ข้อ 7 | ข้อ 8 | ข้อ 9 | ข้อ 10 | ค่าเฉลี่ย | S.D. | ความหมาย |
|-------|-------|-------|-------|-------|-------|-------|-------|-------|-------|--------|-----------|------|----------|
| 1 | 3 | 2 | 2 | 2 | 2 | 1 | 2 | 3 | 2 | 1 | 2.00 | 0.67 | ดี |
| 2 | 3 | 2 | 2 | 1 | 3 | 2 | 3 | 2 | 1 | 3 | 2.20 | 0.79 | ดี |
| 3 | 3 | 2 | 2 | 2 | 3 | 2 | 1 | 2 | 1 | 2 | 2.00 | 0.67 | ดี |
| 4 | 3 | 2 | 3 | 1 | 3 | 2 | 2 | 2 | 3 | 3 | 2.40 | 0.70 | ดี |
| 5 | 3 | 2 | 2 | 2 | 2 | 1 | 2 | 1 | 2 | 2 | 1.90 | 0.57 | ปานกลาง |
| 6 | 3 | 2 | 2 | 2 | 2 | 2 | 1 | 1 | 2 | 3 | 2.00 | 0.67 | ดี |
| 7 | 2 | 2 | 2 | 1 | 2 | 1 | 1 | 2 | 2 | 3 | 1.80 | 0.63 | ปานกลาง |
| 8 | 2 | 2 | 2 | 2 | 3 | 1 | 1 | 2 | 3 | 2 | 2.00 | 0.67 | ดี |
| 9 | 3 | 2 | 2 | 2 | 2 | 2 | 3 | 3 | 1 | 3 | 2.30 | 0.67 | ดี |
| 10 | 1 | 2 | 1 | 2 | 3 | 1 | 1 | 1 | 2 | 3 | 1.70 | 0.82 | ปานกลาง |
| 11 | 3 | 3 | 2 | 2 | 3 | 2 | 2 | 1 | 1 | 2 | 2.10 | 0.74 | ดี |
| 12 | 3 | 3 | 2 | 3 | 2 | 3 | 3 | 3 | 1 | 2 | 2.50 | 0.71 | ดีมาก |
| 13 | 3 | 3 | 2 | 2 | 1 | 1 | 2 | 2 | 1 | 2 | 1.90 | 0.74 | ปานกลาง |
| 14 | 3 | 3 | 2 | 2 | 1 | 1 | 2 | 2 | 1 | 2 | 1.90 | 0.74 | ปานกลาง |
| 15 | 3 | 2 | 2 | 3 | 2 | 1 | 2 | 3 | 2 | 2 | 2.20 | 0.63 | ดี |
| 16 | 3 | 3 | 2 | 3 | 1 | 1 | 2 | 2 | 1 | 2 | 2.00 | 0.82 | ดี |
| 17 | 3 | 3 | 2 | 2 | 2 | 2 | 2 | 2 | 2 | 2 | 2.20 | 0.42 | ดี |
| 18 | 3 | 2 | 3 | 3 | 2 | 3 | 3 | 2 | 2 | 3 | 2.60 | 0.52 | ดีมาก |
| 19 | 3 | 2 | 2 | 2 | 2 | 2 | 3 | 3 | 2 | 3 | 2.40 | 0.52 | ดี |
| 20 | 2 | 2 | 2 | 1 | 1 | 2 | 3 | 2 | 1 | 2 | 1.80 | 0.63 | ปานกลาง |
| 21 | 3 | 3 | 1 | 2 | 2 | 3 | 3 | 2 | 1 | 2 | 2.20 | 0.79 | ดี |
| 22 | 3 | 3 | 1 | 3 | 2 | 3 | 3 | 2 | 1 | 2 | 2.30 | 0.82 | ดี |
| 23 | 3 | 3 | 1 | 3 | 3 | 3 | 3 | 3 | 2 | 3 | 2.70 | 0.67 | ดีมาก |
| X | 2.85 | 2.44 | 1.97 | 2.23 | 2.18 | 1.97 | 2.31 | 2.23 | 1.77 | 2.41 | | | |
| S.D. | 0.43 | 0.50 | 0.48 | 0.66 | 0.64 | 0.70 | 0.69 | 0.66 | 0.74 | 0.59 | | | |

| ข้อ | ประเด็น | ค่าเฉลี่ย | S.D. | ความหมาย |
|------------|--|-----------|------|----------|
| 1 | เข้าห้องตรงเวลา | 2.85 | 0.43 | ดีมาก |
| 2 | ส่งงานครบตามกำหนดเวลา | 2.44 | 0.50 | ดี |
| 3 | เตรียมตัวเรียนมალ่วงหน้า | 1.97 | 0.48 | ปานกลาง |
| 4 | สนใจค้นหาความรู้ตามห้องสมุดหรือแหล่งต่าง ๆ | 2.23 | 0.66 | ดี |
| 5 | ชอบอ่านหนังสือนอกตำรา | 2.18 | 0.64 | ดี |
| 6 | ซักถามครูในเรื่องที่เรียนทั้งในเรื่องที่เรียนทั้งในและนอกห้องเรียน | 1.97 | 0.70 | ปานกลาง |
| 7 | ชอบอภิปรายทางวิชาการกับเพื่อน ๆ | 2.31 | 0.69 | ดี |
| 8 | แสดงหลักฐานจากแหล่งค้นในงานที่ทำส่งครู | 2.23 | 0.66 | ดี |
| 9 | ทำงานหรือแบบฝึกหัดนอกเหนือจากที่ครูให้ | 1.77 | 0.74 | ปานกลาง |
| 10 | ชอบคิดแก้ปัญหาในเรื่องที่เรียนด้วยตนเอง | 2.41 | 0.59 | ดี |
| สรุปโดยรวม | | 2.24 | 0.60 | ดี |

| ข้อ | ประเด็น | ค่าเฉลี่ย | S.D. | ความหมาย |
|------------|-----------------------|-----------|------|----------|
| 1 | ตรงเวลา | 2.85 | 0.43 | ดีมาก |
| 2 | ส่งงานครบ | 2.44 | 0.50 | ดี |
| 3 | เตรียมตัว | 1.97 | 0.48 | ปานกลาง |
| 4 | ค้นหาความรู้ | 2.23 | 0.66 | ดี |
| 5 | ชอบอ่านหนังสือนอกเวลา | 2.18 | 0.64 | ดี |
| 6 | ซักถาม | 1.97 | 0.70 | ปานกลาง |
| 7 | ชอบอภิปราย | 2.31 | 0.69 | ดี |
| 8 | แสดงหลักฐาน | 2.23 | 0.66 | ดี |
| 9 | งานเสริม | 1.77 | 0.74 | ปานกลาง |
| 10 | คิดแก้ปัญหา | 2.41 | 0.59 | ดี |
| สรุปโดยรวม | | 2.24 | 0.60 | ดี |

| ระดับความพึงพอใจ | | | |
|------------------|---------|-----|--------|
| ค่า | ระดับ | นับ | ร้อยละ |
| 30.50-40.00 | ดีมาก | 4 | 17.39 |
| 30.00-30.49 | ดี | 16 | 69.57 |
| 20.50-20.99 | ปานกลาง | 3 | 13.04 |
| 10.00-20.49 | น้อย | - | - |
| | | 23 | 100.00 |